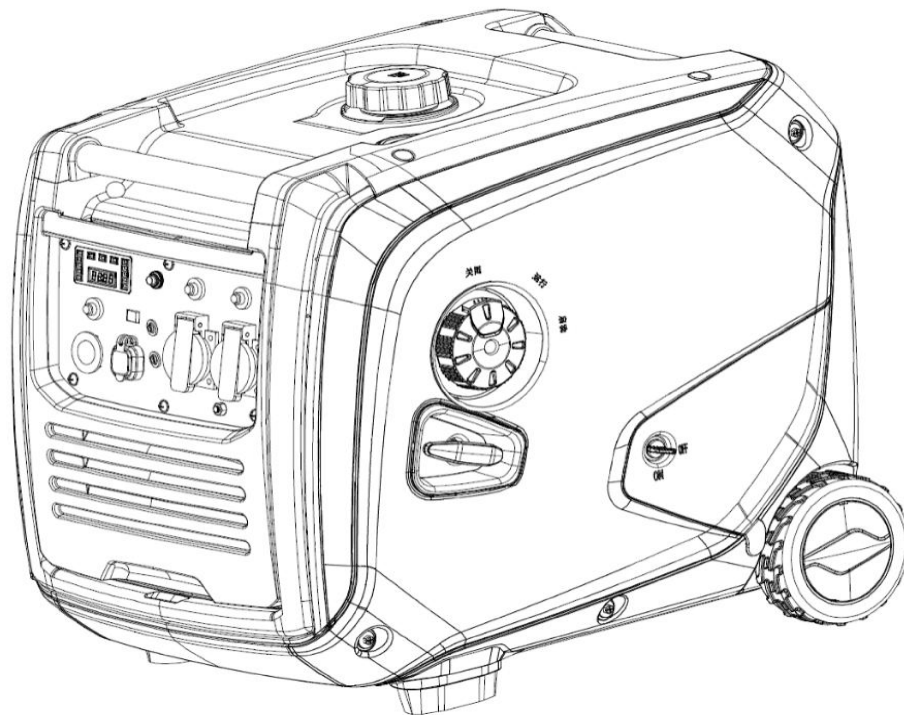


Gem denne vejledning til fremtidig reference.  
originale instruktioner.

# KPC®

## BENZINGENERATOR STILLE INVERTER

### BRUGER MANUAL



**MODEL  
K4500IG**

Tak fordi du valgte vores invertergenerator.

I denne manual finder du al information om drift og vedligeholdelse af K4500IG Inverter Generator. Før du bruger dette udstyr, bedes du læse denne vejledning omhyggeligt.

Oplysningerne i denne udgave er de mest opdaterede tilgængelige om produktet på udgivelsestidspunktet. Som et resultat af alle revisioner og ændringer kan indholdet af denne manual have nogle små detaljer, der afviger fra dit faktiske udstyr.

RIBE ENERGY forbeholder sig retten til at foretage de ændringer, den finder passende, til enhver tid uden forudgående varsel og uden at pådrage sig nogen forpligtelse.

Det er strengt forbudt hel eller delvis gengivelse af samme uden forudgående skriftligt samtykke. Alle rettigheder forbeholdes.

Denne manual skal betragtes som en permanent komponent i generatoren, derfor skal du, hvis du beslutter dig for at sælge den, levere den sammen med udstyret til den nye ejer.

## SIKKERHEDSMÆRKET

Alle oplysningerne i denne manual er relevante for din personlige sikkerhed og for tredjemands, dyr og ting omkring dig. Læs omhyggeligt alle sikkerhedsmærkater i denne manual og de forskellige mærker, du finder på generatoren.

Sikkerhedsmærkater advarer dig om potentielle farer, der kan bringe dit liv og andres liv i fare.

I denne vejledning er hver sikkerhedsmeddelelse indledt af et af følgende ord: "FARE", "ADVARSEL" og "FORSIGTIG". Dens betydning er følgende:



**FARE**

Angiver en farlig situation, som, hvis den ikke undgås, VIL resultere i død eller alvorlig personskade.



**ADVARSEL**

Angiver en farlig situation, som, hvis den ikke undgås, KAN resultere i død eller alvorlig personskade.



**OPMÆRKSOMHED**

Angiver en farlig situation, som, hvis den ikke undgås, KAN resultere i mindre eller moderat personskade; det kan også beskadige din generator eller forårsage skade på ejendom.

# INDEKS

Indeks for

sikkerhedsetiketter

1. Sikkerhedsinstruktioner .....	5
1.1 Sikkerhedsspecifikationer	
1.2 Særlige krav	
2. Sikkerhedsmærkater .....	6
3. Identifikation af komponenter .....	7
3.1 Komponenternes egenskaber	
3.2 Dashboard	
3.3 Type og serienummer	
4. Kontrolsystem .....	9
4.1 Motorolie alarmsystem (GUL)	
4.2 Overbelastningsindikator (RØD)	
4.3 AC-indikatorlys (GRØN)	
4.4 ECO-kontakt (økonomikontrolkontakt)	
4.5 Jordklemme	
5. Forberedelse .....	11
5.1 Brændstof	
5.2 Motorolie	
5.3 Rekylstarter	
5.4 Brændstofhane	
5.5 Primer	
5.6 AC afbryderbeskytter	
5.7 Jordterminal	
6. Brug af generatoren .....	14
6.1 Tilslutning til en bygnings elektriske netværk	
6.2 Jording af generatoren	
6.3 AC udgang	
7. Start af generatoren .....	16
7.1 Rekylstart	
7.2 EI-start	
8. Standsning af generatoren .....	17

9. Vedligeholdelse .....	18
9.1 Skift af motorolie	
9.2 Vedligeholdelse af luftfilter	
9.3 Tændrør	
10. Opbevaring .....	21
11. Fejlfinding .....	22
12. Elektrisk kredsløbsdiagram .....	23
13. Tekniske specifikationer .....	24

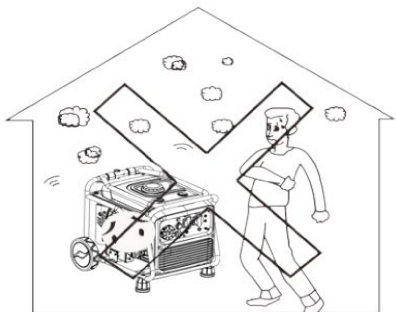


# 1. Sikkerhedsinstruktioner

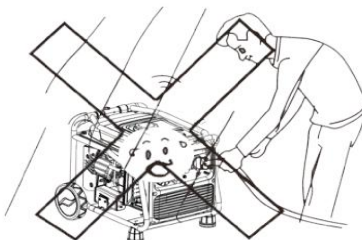
## 1.1 Sikkerhedsspecifikationer

Læs venligst denne vejledning omhyggeligt, før du betjener generatoren.

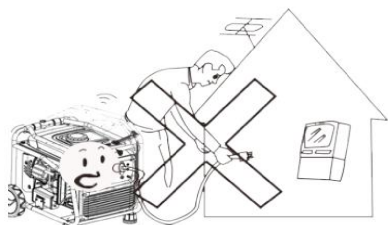
Bliv fortrolig med generatorens kontroller. At følge sikre driftsprocedurer hjælper med at forhindre ulykker.



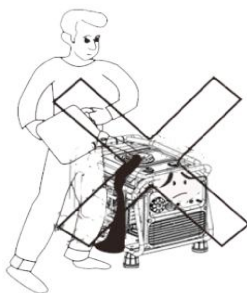
Brug ikke generatoren indendørs



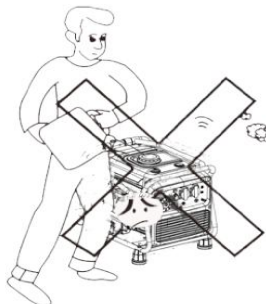
Brug ikke generatoren i fugtige omgivelser



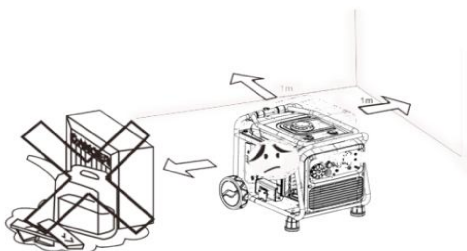
Tilslut ikke direkte til et apparat. Ryg ikke, mens du fylder brændstoftanken



Spild ikke brændstof ved tankning



Inden tankning skal motoren slukkes



Ethvert brændbart materiale skal være mindst 1 meter væk fra generatoren.

## 1.2 Særlige krav

- Kabler og stik er en del af det elektriske udstyr. • Beskyttelsesafbryderen skal være kompatibel med generatoren. Anvendelses- og driftsparametrene skal altid være kompatible med generatoren.
- Før brug af generatoren skal den være jordet. • Hvis du har brug for en forlængerledning, skal du sørge for at bruge en af følgende ledninger: egenskaber: 4mm<sup>2</sup>; maksimal længde: 100m.

## 2. Sikkerhedsmærkater

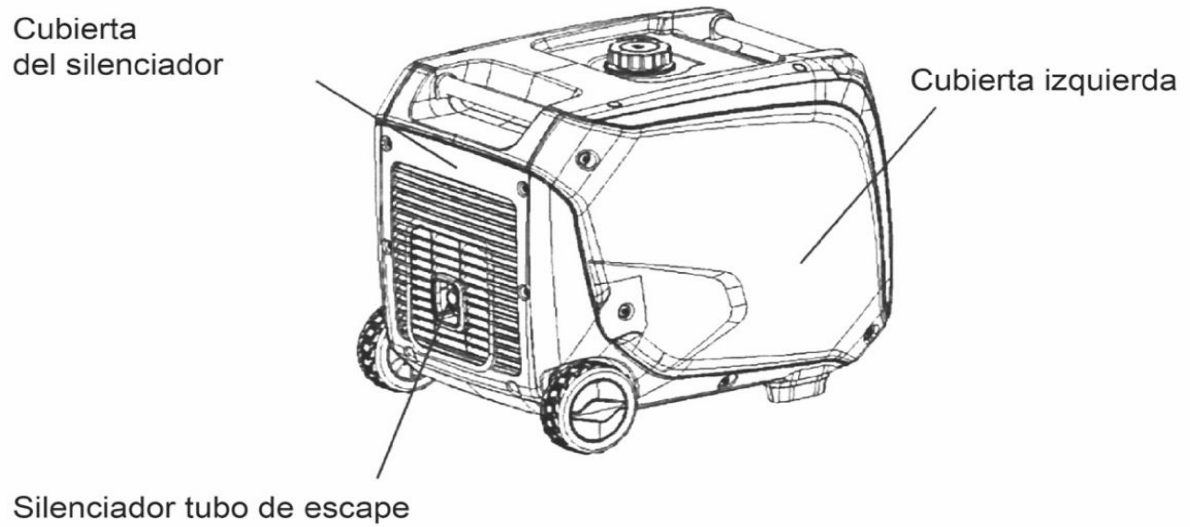
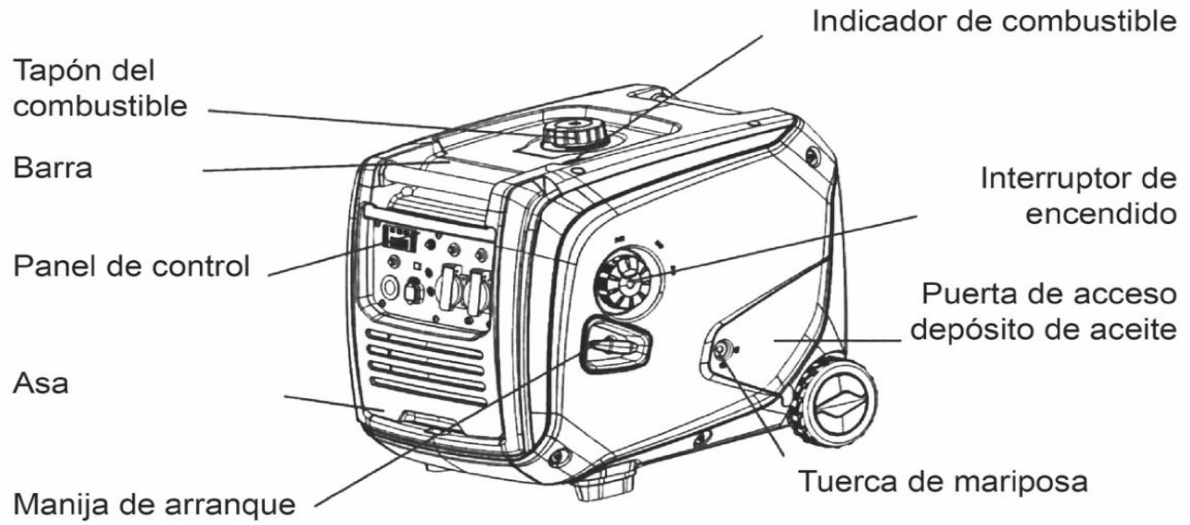
Før du bruger generatoren, bedes du læse denne vejledning omhyggeligt.

### sikkerhedsmærkater



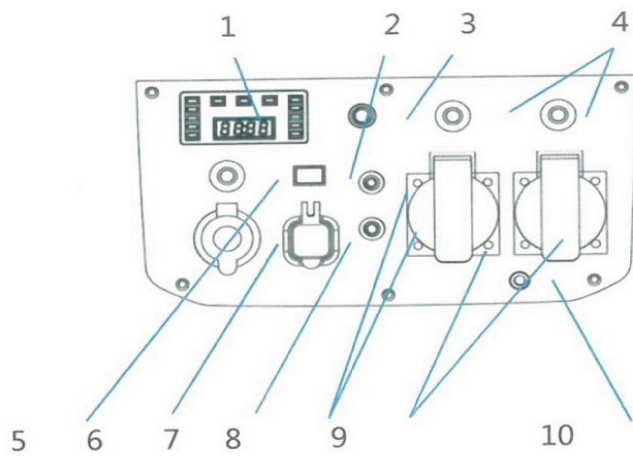
### 3. Identifikation af komponenter

#### 3.1 Komponenternes egenskaber



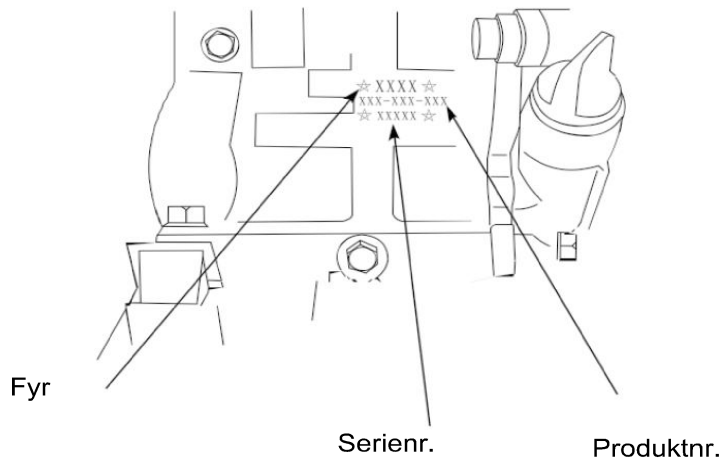
### 3.2 Dashboard

(Tavlen er programmeret direkte fra fabrikken. Bemærk venligst, at det kan ændres uden varsel)



1. Digital måler
2. ECO (kontrolsystem økonomisk)
3. Hjem-knap
4. AC skærm
5. DC Shield
6. DC-afbryder
- 7.USB
8. Parallelstik
9. AC stik
10. Jordterminal

### 3.3 Type og serienummer



## 4. Kontrolsystem

### 4.1 Motorolie alarmsystem (GUL)

Oliealarmsystemet (oliesensor) stopper automatisk motoren, og sensoren lyser, før olieniveauet falder under det sikre niveau i krumtaphuset. Påfyld motorolie og genstart motoren.



**OBS:** Hvis oliesensoren blinker i et par sekunder, betyder det, at der ikke er nok olie i motoren. Tilsæt olie og start motoren igen.

### 4.2 Overbelastningsindikator (RØD)

Overbelastningsindikatoren tændes, når generatoren registrerer for meget strømforbrug fra det tilsluttede apparat, hvilket får inverteren til at overophede eller AC-spændingen til at stige. Når dette sker, aktiverer og stopper AC-beskytteren strømproduktionen for at beskytte generatoren og de elektriske apparater, der er tilsluttet den. AC (GRØN) lyset slukker, men det RØDE lys, som indikerer, at der er en overbelastning, forbliver tændt, og motoren fortsætter med at køre.



Når overbelastningsindikatoren lyser, og strømproduktionen stopper, skal du følge nedenstående trin:

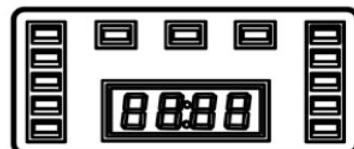
1. Sluk for de tilsluttede elektriske apparater og stop motoren.
2. Reducer venligst den samlede effekt af tilsluttede elektriske apparater inden for den nominelle effekt.
3. Tjek for forhindringer i køleluftindtaget og omkring styreenheden. Hvis du finder en genstand, der blokerer luftindtaget, skal du straks fjerne den.
4. Efter at have kontrolleret ovenstående punkter, start motoren igen.



**BEMÆRK:** Overbelastningsindikatoren kan først lyse i et par sekunder. Dette sker ved tilslutning af elektriske enheder, der kræver en stor startstrøm, såsom en kompressor eller dykpumpe. Dette betragtes dog ikke som en fejl.

### 4.3 AC-indikatorlys (GRØN)

AC-indikatorlampen tændes, når motoren startes, og begynder at producere strøm.



#### 4.4 ØKO-afbryder

• "ON"

Når økonomistyringskontakten er "ON", varierer økonomistyringsenheden motorhastigheden afhængigt af den tilsluttede belastning. Resultatet er bedre brændstofforbrug og mindre støj. • "OFF"



Når økonomikontrolkontakten er i positionen "OFF", kører motoren nominelt r/min (3600 r/min), uanset om en belastning er tilsluttet eller

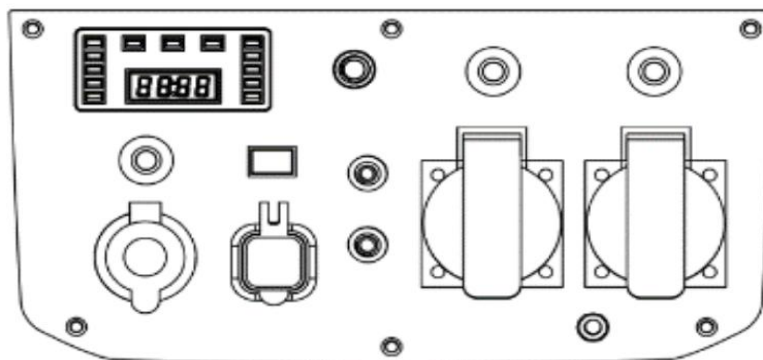
Ingen.



**BEMÆRK:** Økonomikontrolkontakten skal være i positionen "OFF", når der bruges elektriske apparater, der kræver en stor startstrøm.

#### 4.5 Jordklemme

Jordterminalen er forbundet til jordledningen for at forhindre elektrisk stød. Generatoren skal altid være jordet, mens elektrisk udstyr også er jordet.



• Jordterminal

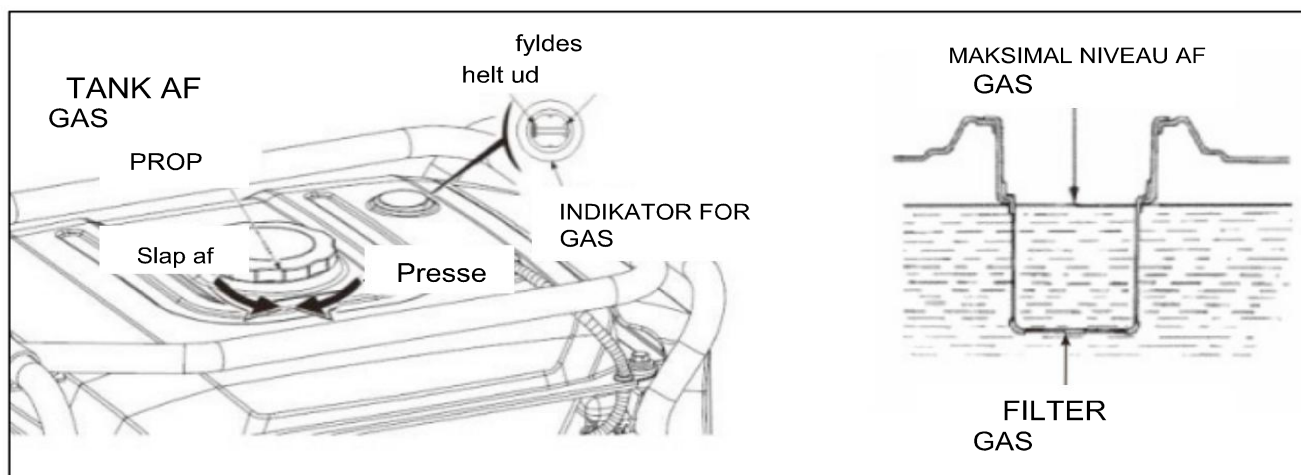


## 5. Forberedelse

### 5.1 Brændstof

#### DANGER FARE

- Brændstoffet er brandfarligt og giftigt. Læs sikkerhedsinstruktionerne omhyggeligt, før du fylder brændstoftanken.
- Overfyld ikke tanken, da når tanken er varm, udvider benzinen sig og kan lække ud af tanken.
- Efter påfyldning af tanken skal du sikre dig, at tankdækslet er tæt på.



#### NOTICE OPMÆRKSOMHED:

- For at undgå at beskadige den ydre plastfolie skal du straks tørre spildt benzin op med en ren, tør, blød klud.
- Brug blyfri benzin. Blyholdig benzin vil beskadige indvendige motordele.

Anbefalet benzin: Blyfri benzin

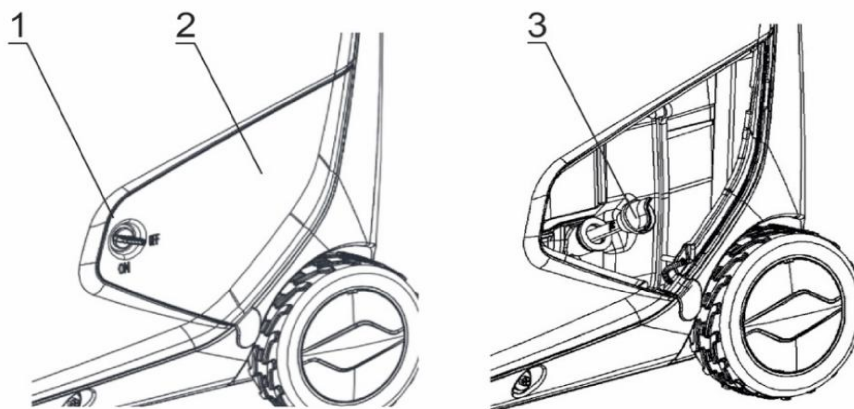
Brændstoftankkapacitet: 12,5L

### 5.2 Motorolie

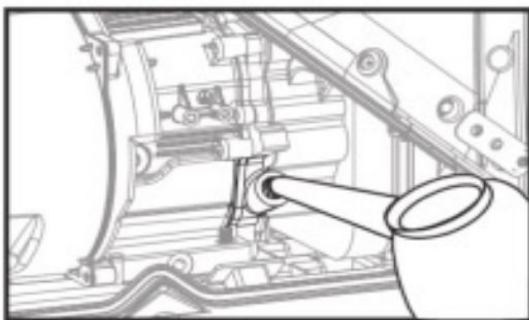
#### NOTICE OPMÆRKSOMHED:

Generatoren leveres uden motorolie. Fyld olietanken til det anbefalede niveau, før motoren startes.

1. Placer generatoren på en flad, vandret overflade.
2. Drej knappen til positionen "ON", og åbn adgangsdøren til olieforekomst.
3. Åbn tankdækslet.



4. Fyld olie op til det øverste mærke, og luk derefter låget tæt.  
Depositum.
5. Luk skuffens adgangsdør, og drej knappen til den lukkede position (AF)



**Anbefalet olie:** SAE SJ 10W-40

**Anbefalet kvalitet:** API Standard eller Type SD eller højere

**Olietankens kapacitet:** 0,6 L

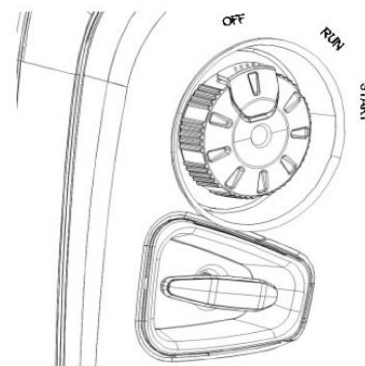
### 5.3 Rekylstarter

Træk langsomt i startgrebet, indtil du mærker modstand; træk derefter hårdt hele vejen for at forhindre tilbageslag.



**OPMÆRKSOMHED:**

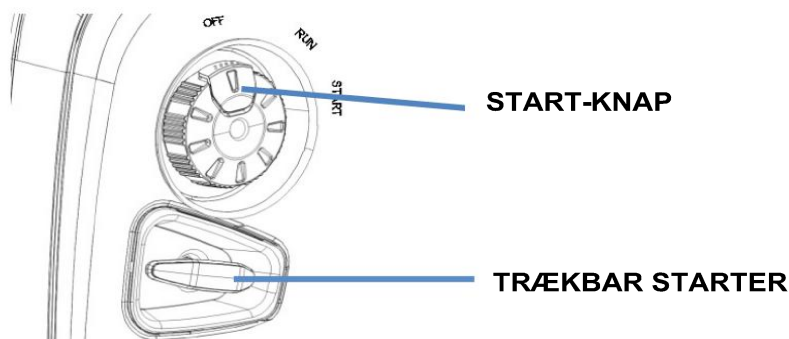
Lad ikke kickstarthåndtaget trække sig tilbage af sig selv, skub det langsomt tilbage på plads med hånden.





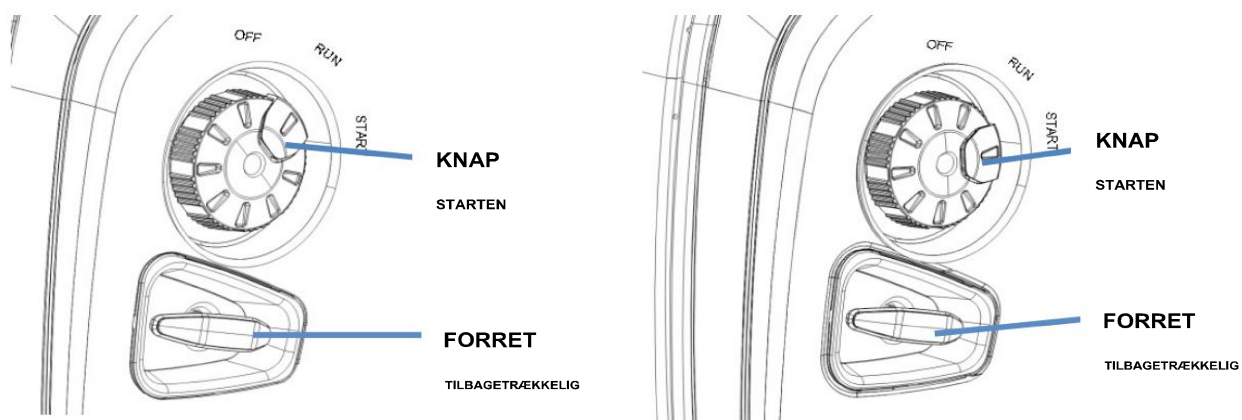
## 5.4 Brændstofhane

Brændstofhane er en enhed, der styrer strømmen af brændstof fra tanken til karburatoren. Sørg for at lade den stå i "OFF", når du er færdig.



## 5.5 Primer

Primeren bruges til at give en rigere brændstofblanding, når man forsøger at starte en kold motor. Når du starter den kolde motor, skal du dreje tændingskontakten, så tændingsknappen er i positionen "START". Når benzinmotoren begynder at varme op, drejer tændingskontakten for at ledsage tændingsknappen til "RUN"-positionen.



## 5.6 AC afbryderbeskytter

AC-kredsløbsbeskytteren stopper automatisk batteriopladningskredsløbet, når AC-kredsløbet er

overbelastet. Når beskytteren lukker automatisk, skal du analysere belastningen, før den sættes i drift igen.



⊗ AC-afbryderbeskytter

## 5.7 Jordterminal

Dette er en speciel terminal, der bruges til at forbinde generatoren til jord. Når du tilslutter den elektriske enhed, skal du sørge for også at tilslutte generatoren.



ÿ Jordterminal

## 6. Brug af generatoren

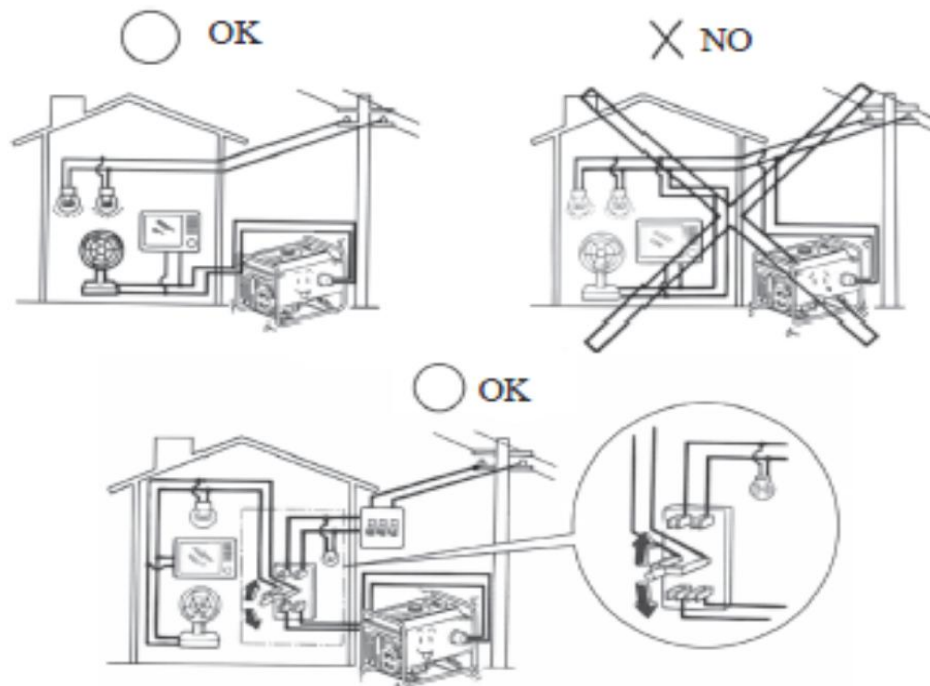
- Temperatur: fra -5°C til 40°C • Luftfugtighed mindre end 95 %
- Højde over havets overflade: <1000m. Hvis højden over havets overflade er højere end 1000m, skal du kontakte din leverandør for at justere karburatoren.

### 6.1 Tilslutning til en bygnings elektriske netværk



**BEMÆRK:** Tilslutningen af en generator til det elektriske netværk i et hus eller en bygning skal udføres af en kvalificeret elektriker eller en erfaren person.

Kontroller forbindelsens sikkerhed, når belastningen tilsluttes en generator. Hvis forbindelsen er forkert, når strømmen genoprettes, kan generatoren eksplodere, brænde eller forårsage brand i det elektriske system.



## 6.2 Jording af generatoren

Generatoren skal jordes for at undgå elektrisk stød forårsaget af udstyr, der er forkert forbundet til generatoren eller på grund af dens fejl. Vi anbefaler jordforbindelse med korrekt isolerede ledende ledninger.



ÿ Jordterminal

## 6.3 AC udgang

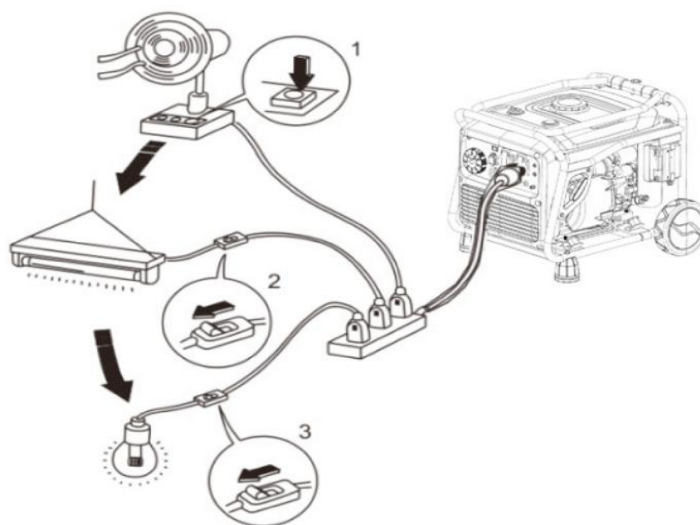
Før du starter generatoren, skal du kontrollere, at den samlede effekt af belastningerne (resistive, kapacitive og induktive belastninger) ikke overstiger generatorens mærkeeffekt.



OPMÆRKSOMHED:

Arbejde med overbelastning vil i høj grad forkorte generatorens levetid. Hvis generatoren forbinder til flere apparater eller belastninger, skal du først tilslutte eller tænde for den højeste wattbelastning og derefter trappe ned til den laveste wattbelastning.

Generelt bruger kapacitive og induktive belastninger, især enheder med elektriske motorer, meget strøm ved start.



Følgende tabel kan tjene som reference, når du tilslutter dette elektriske udstyr til din generator.

Fyr	Strøm		Enhed	Eksempel		
	Maks	Nominel		Enhed	Maks	Nominel
<ul style="list-style-type: none"> <li>Lampe</li> <li>varmelegeme</li> </ul>	*1	*1	Lys pære 100W TV	Lys pære 100W	100VA (W)	100VA (W)
<ul style="list-style-type: none"> <li>Fluorescerende</li> </ul>	*to	*1.5	Fluorescerende 40W	Fluorescerende 40W	80VA (W)	60VA (W)
<ul style="list-style-type: none"> <li>Elektriske apparater</li> </ul>	*3-5	*to	køleskab 150W Ventilator	Køleskab 150W 470-750VA (W)	70-750VA (W)	300VA (W)

I store højder vil karburatorens normale luft/brændstof-blanding være for rig, hvilket reducerer effekten og øger brændstofforbruget. Du kan forbedre ydeevnen af din generator ved at installere en brændstofinjektor med mindre diameter i karburatoren og justere pilotskruen. Hvis du altid bruger generatoren kl

højder over 1.000 m. over havets overflade skal du bede din forhandler om at ændre karburatoren; ellers vil ladeeffekten blive reduceret.

Hvis du normalt bruger motoren i højder højere end 1500 meter over havets overflade, bedes du kontakte din officielle leverandør for at foretage denne ændring.

Selv med den korrekte brændstofinjektor i karburatoren, vil motoreffekten falde med cirka 3,5 % for hver 1.000 fods stigning i højden. Effekten af højde på kraften vil være større, hvis karburatoren ikke modificeres.

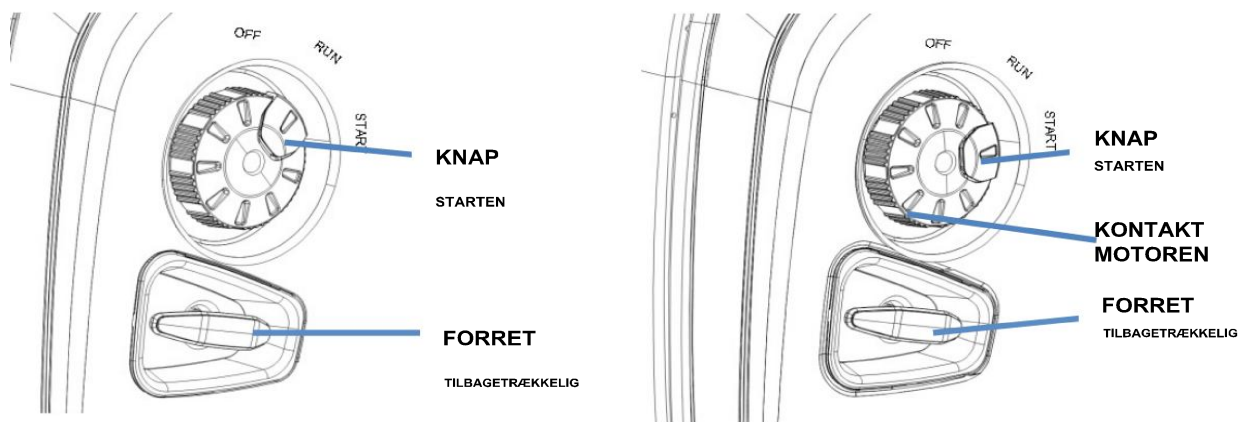


**FORSIGTIG:** Hvis en karburator, der er modificeret til drift i store højder, bruges til drift i lavere højder, vil brændstof-luftblandingen reducere ydeevnen og kan endda overophede og beskadige motoren.

## 7. Start af generatoren

### 7.1 Rekylstart

1. Afbryd alle belastninger.
2. Placer strømafbryderen, så startknappen er i positionen "START".
3. AC-afbryderbeskytteren skal være i positionen "OFF".

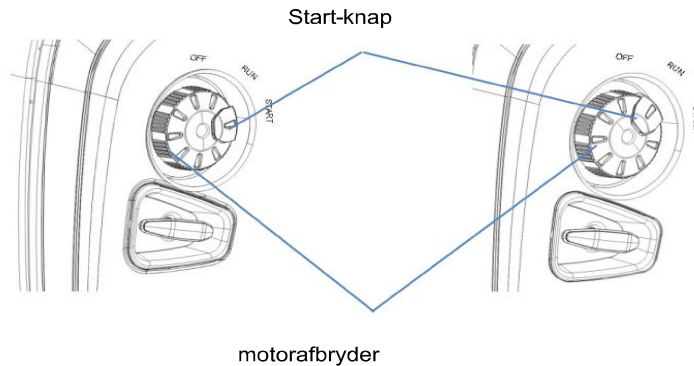


**FORSIGTIG:** Placer tændingskontakten, så startknappen er i positionen "RUN", når du starter en varm benzinmotor.

4. Træk langsomt i startgrebet, indtil du mærker modstand; træk derefter tæt hele vejen for at forhindre tilbageslag.
5. Drej tændingskontakten, når generatoren kører så startknappen er i positionen "RUN".
6. Før den elektriske belastning tages i brug, skal beskytteren til AC-afbryderen findes i positionen "ON".

## 7.2 El-start

1. Afbryd alle belastninger 2.
- Indstil strømafbryderen, så startknappen er i positionen "START".
3. AC-afbryderbeskytteren skal være i positionen "OFF".



**WARNING**

**ADVARSEL:** Placer tændingskontakten, så startknappen er i positionen "RUN", når du starter en varm benzinmotor.

4. Tryk på startknappen "ON"
5. Placer strømafbryderen, så startknappen er i positionen "RUN", når generatoren kører.
6. AC-afbryderbeskytteren skal være i "ON" position før at bruge elektrisk ladning.



**WARNING**

**ADVARSEL:** Brug af startmotoren i mere end 5 sekunder kan forårsage motorskade. Hvis motoren ikke starter, skal du slippe kontakten og vente 10 sekunder, før du prøver igen.

Hvis startmotorens hastighed falder efter et stykke tid, betyder det, at du skal genoplade batteriet.

## 8. Generatorstop

1. Drej ECO-kontakten til positionen "OFF".
2. Afbryd AC-afbryderbeskytteren
3. Drej generatorkontakten "OFF"
4. Afbryd brændstofkontakten
5. Afbryd alt elektrisk udstyr



**WARNING**

**ADVARSEL:** For at standse generatoren i en nødsituation, drej generatorkontakten til "OFF"-positionen.

## 9. Vedligeholdelse

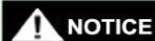
Et godt vedligeholdelsesprogram er afgørende for, at generatoren kan fungere sikkert, økonomisk og uden fejl. Derudover vil det også være med til at reducere luftforureningen.

For at holde din generator i top stand, følg vedligeholdelsesskemaet nedenfor.

vedligeholdelsesperiode		Til hver brug	Til den første måned eller hver 10. time	hver 3 måneder eller 50 timer	Hver 6. måned eller hver 100 TIMER	Hvert 2. år eller hver 300 timer
genstande						
Olie af motor	Kontrollere niveau	●				
	Lave om		●	●	●	
filterelement af luft	Kontrollere	●				
	Ryd op		V	•(1)		
	Lave om			●		
Tændrør	Kontrollere Justere			●		
	Lave om					●
gnistfanger	Ryd op		●	●	●	
ventil spillerum	Kontrollere Justere					•(2)
brændstoftank og filter	Ryd op				●	
leder af cylinder	Ryd op	Hver 300. time (2)				
brændstoffledning	Tjek hvert andet år (udskift brændstofslanger efter behov) (2)					

(1) Vedligeholdelsesopgaver bør udføres hyppigere, når generatoren bruges i områder især støvet eller fugtigt.

(2) Vedligeholdelse af disse genstande skal udføres af en autoriseret person, medmindre den ejer har det nødvendige værktøj og mekanisk viden.

**NOTICE**

OPMÆRKSOMHED:

- Du bør skifte motorolie hver 10. driftstime; især hvis den udsættes for høje temperaturer og høje belastninger.
- Du bør rengøre luftfilterelementet hver 10. driftstime, hvis du arbejder på særligt fugtige eller meget støvede steder. Udskift om nødvendigt filterelementet hver 25. driftstime.
- Kontroller altid cyklusser og intervaller. Følg altid vedligeholdelsesintervallerne og anbefalingerne i denne manual.
- Hvis du af en eller anden grund ikke udfører nogen af de planlagte vedligeholdelsesopgaver inden for den tilsvarende periode, skal du gøre det så hurtigt som muligt.

**WARNING****ADVARSEL:**

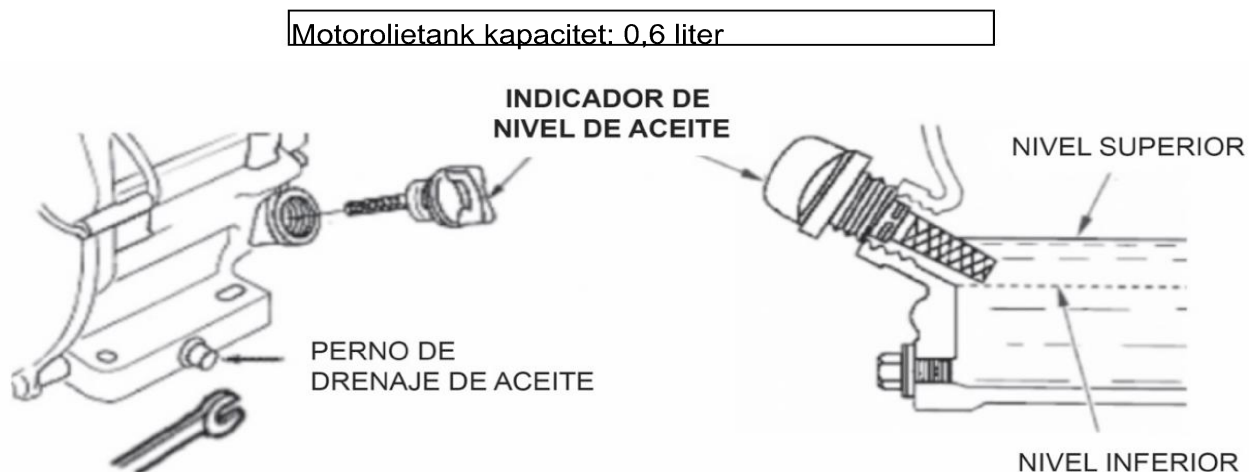
**Stop motoren, før der udføres nogen form for vedligeholdelse. Placer motoren i vandret position, og fjern tændrørshætten for at forhindre, at motoren starter ved et uheld.**

**Lad ikke motoren køre i et uventileret rum eller i et lukket område. Sørg for, at arbejdsområdet er godt ventileret. Motorens udstødning indeholder kulilte, en skadelig gas, der kan forårsage kvalme, besvimelse og endda død, hvis den indåndes.**

### 9.1 Skift af motorolie

Tøm olien, mens motoren stadig er varm for at sikre en hurtig og ren aftapning.

1. Fjern oliepinden og drænbolten for at dræne olien.  
olie.
2. Udskift afløbsbolten og spænd den godt fast.
3. Fyld den anbefalede olie på og kontroller oliestanden.
4. Sæt målepinden i igen.



Brugt olie kan forårsage hudkræft i tilfælde af længerevarende og hyppig kontakt. Selvom dette er usandsynligt, anbefales det, at du vasker dine hænder med vand og sæbe efter håndtering af brugt motorolie.

Bortskaf brugt olie på en måde, der er forenelig med miljøet.

Vi anbefaler, at du afleverer det i en forseget beholder og bringer det til en genbrugsstation eller til dit servicested. Smid det ikke ud sammen med husholdningsaffaldet og hæld det ikke på jorden.

## 9.2 Vedligeholdelse af luftfilter

Et snavset luftfilter vil begrænse luftstrømmen til karburatoren, hvilket reducerer motorens ydeevne. Hvis du bruger motoren på meget støvede steder, skal du rense luftfilteret oftere end angivet i vedligeholdelsesplanen.



**WARNING**

### ADVARSEL:

Rengøring af filterelementet med brændbare væsker eller benzin kan forårsage en eksplosion eller starte en brand. Brug kun sæbevand eller et ikke-brændbart opløsningsmiddel til at rense filterelementet.



**NOTICE**

### OPMÆRKSOMHED:

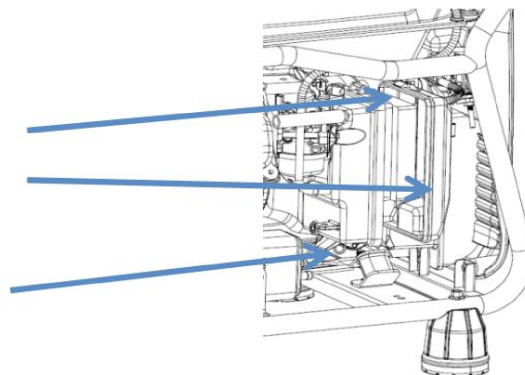
Lad ikke generatoren køre uden et luftfilter, da det vil forårsage hurtigt motorslid.

1. Løsn knappen og fjern luftfilterdækslet. Fjern luftfilterelementet.  
Tjek filterelementet og sørg for, at det er rent og i god stand.
2. Hvis filteret er snavset, skal det vaskes med lunkent vand og ikke-skummende husholdningsrengøringsmiddel. Du kan også vaske det med et ikke-brændbart opløsningsmiddel. Skyl godt for at fjerne rengøringsmiddel og dræn. Når filteret er tørt, påfør lidt motorolie.
3. Udskift filterelementet og placer luftfilterdækslet over filteret.

filterelement

luftfilterdæksel

låseknop

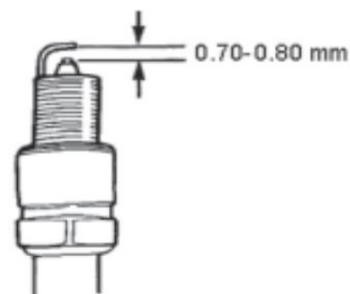




### 9.3 Tændrør

Udskift tændrøret med et af samme type: F7TC

1. Fjern tændrørshætten 2. Brug en tændrørsnøgle til at fjerne tændrøret.
3. Kontroller visuelt tændrørets tilstand for skader og udskift evt det var nødvendigt.
4. Mål afstanden mellem elektroderne med en følemåler. Juster afstanden efter behov ved forsigtigt at bøje elektroden. Afstand Korrekt skal være mellem 0,70 til 0,80 mm.
5. Tjek tændrørsskivens tilstand for at sikre, at den er i god stand.
6. Monter tændrøret og spænd med tændrørsnøglen. Sæt også tændrørsskiven i og monter til sidst tændrørshætten.



**NOTICE**

**OBS:** Brug tændrøret med den korrekte brændværdi.

## 10. Opbevaring

For at undgå forbrændinger eller brand, på grund af kontakt med en varm del af generatoren, må udstyret ikke opbevares, før det er kølet ned.

Hvis du har brug for at opbevare generatoren i længere perioder, skal du sørge for, at lagerområdet er rent og tørt.

1. Tøm brændstoffet fra tanken. Rengør brændstoffilterelementet, o-ringen og sedimentkoppen. Tøm brændstoffet fra karburatoren ved at skrue aftapningsskruen ud, indtil der ikke er brændstof tilbage, og drej det derefter tilbage at skrue



**NOTICE**

**BEMÆRK:** Benzin er ekstremt brandfarlig og eksplosiv under visse forhold. Udfør denne opgave i et godt ventileret område med slukket motor. Undlad at ryge eller tillade åben ild eller gnister i nærheden af generatoren og benzinen under denne procedure.

2. For at tømme olien helt ud, skrues oliepinde og aftapningsskruen ud af sumpen. Skru derefter aftapningsproppen i igen og fyld ny olie op til det øverste mærke. Til sidst skal du placere oliepinde korrekt.
3. Fjern tændrøret og hæld en spiseskefuld ren motorolie i forbrændingskammeret. Drej motoren flere omdrejninger for at fordele olien, og geninstaller derefter tændrøret.
4. Træk langsomt i starthåndtaget, indtil du mærker modstand og forlader dørene ind- og udgang lukket.
5. Placer generatoren i et rent, tørt område.

## 11. Fejlfinding

Motoren starter ikke:

Tjek om der er benzin i tanken **NEJ**  Tilføj benzin

**J**

Kontroller, om der er olie i krumtaphuset **NEJ**  Påfyld motorolie

**J**

Tjek tændrør **NEJ**  Udskift tændrør **NEJ**  Tag generatoren på værksted

**J**

Tjek karburator  **NEJ**  Kontroller og rengør

**J**

Tag generatoren med på værkstedet

Der er ingen spænding:

Kontroller, om afbryderen er på position **NO**  On

**J**

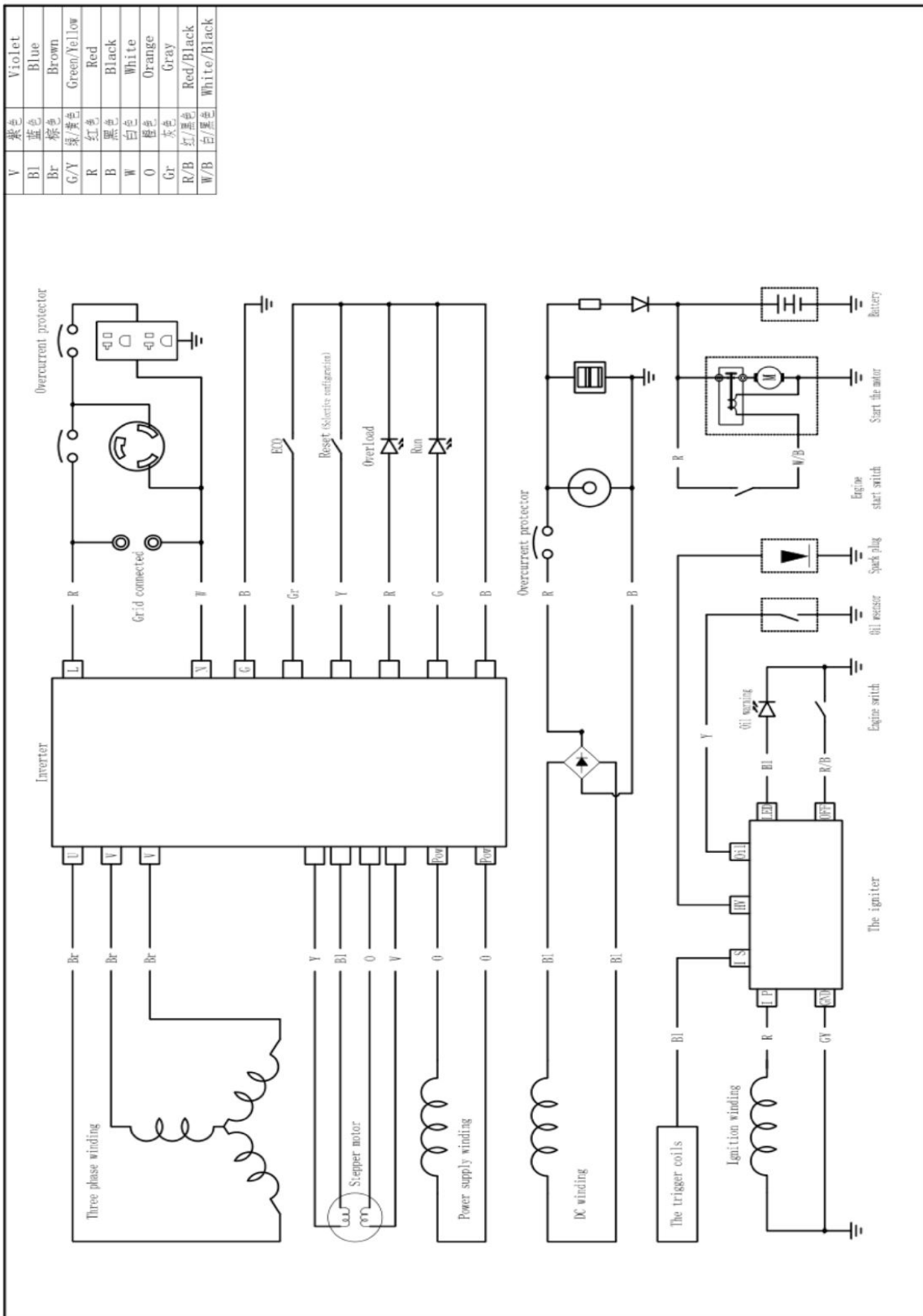
Kontroller status for elektriske apparater **NEJ**  Tag generatoren med på værkstedet

**J**

Udskift elektrisk enhed eller udstyr

# 12. Kredsløbsdiagram

(Generatoren er konfigureret direkte fra fabrikken. Bemærk venligst, at den kan ændres uden varsel.)



## 13. Tekniske specifikationer

	Element	K4500IG (H4500iE)	
Motor	Type motor	Luftkølet 4-takts enkeltcylinder OHV 25°	
	Forskydning (cc)	223cc	
	Tændingsanlæg	CDI	
	boot type	rekylstart	Elektrisk start
	Olietankkapacitet (L)	0,6 l	
Generator	Brændstoftankkapacitet (L)	12L	
	Nominal frekvens (Hz)	50 hz	
	Fase	Monofase	
	Nominal spænding (V)	220V	
	Nominal effekt (kW)	3,5 kW	
	Maksimal effekt (kW)	4,0 kW	
	DC udgang	12V / 8,3A	
	Størrelse (L*Bredde*Højde*) (mm)	595*440*510	



RIBE ENERGY MACHINERY, SL

C/ Sant Maurici, 2-6

17740 VILAFANT (SPANIEN)

Tlf. 972 546 811

Fax 972 546 815

[www.ribeenergy.es](http://www.ribeenergy.es)

[ribe@ribeenergy.es](mailto:ribe@ribeenergy.es)



MOVA ENERGY, SLU 1

Bis Rue Véron 94140

ALFORTVILLE (FRANKRIG)

Tlf. 01 43 53 11 62

Fax. 0034 972 546 853

[www.movaenergy.fr](http://www.movaenergy.fr)

[mova@movaenergy.fr](mailto:mova@movaenergy.fr)